

Questionnaire Adultes

Votre première visite au cabinet d'ostéopathie

Nous vous invitons à être à l'heure, afin que le temps qui vous est réservé puisse être utilisé de manière optimale. Il est possible d'annuler ou de décaler votre rendez-vous jusqu'à 24h avant le rendez-vous. La séance vous sera facturée si vous ne vous présentez pas au rendez-vous sans l'avoir annulé ou déplacé au préalable.

Comment travaille un ostéopathe ?

Les ostéopathes considèrent que la perte de la mobilité des os, organes et parties du crâne peuvent jouer un rôle dans la naissance de douleurs physiques. La perte de la mobilité peut débuter après par exemple une chute, une opération ou une infection. L'ostéopathe peut avec ses mains juger de la mobilité de presque toutes les parties du corps humain et l'améliorer quand c'est nécessaire. En rendant au corps sa mobilité originelle, l'ostéopathe enclenche le processus et stimule la capacité de guérison du corps lui-même

La première consultation

Lors de la première consultation, l'ostéopathe commence par vous poser des questions. L'ostéopathe est intéressé par toutes les facettes de vos troubles, votre santé en général, les fonctions essentielles du corps et bien évidemment ce qui se passe dans votre vie, qui peut avoir laissé des traces dans vos tissus.

Après cette série de questions, l'ostéopathe va chercher à écarter d'éventuelles anomalies ou maladies. Certaines affections ne peuvent être traitées par une consultation chez l'ostéopathe. Pendant cette recherche spécifique, l'ostéopathe va examiner quelles parties de votre corps présentent des troubles de la mobilité et quelle part ceux-ci ont dans vos problèmes.

Après la fin de cette recherche, l'ostéopathe vous explique ce qu'il a trouvé et s'il pense pouvoir le traiter. Lorsque c'est le cas, le traitement démarre lors de cette première séance. L'ostéopathe utilise différentes techniques pour enlever les blocages et rééquilibrer le corps.

Que pense le monde médical de l'ostéopathie?

De plus en plus de médecins et de spécialistes dirigent leurs patients vers un ostéopathe. La raison en est que de part ses études très complètes, l'ostéopathe est en mesure d'effectuer une recherche détaillée et s'occupe en priorité de déterminer la cause du problème. Le corps réagit généralement directement après une séance d'ostéopathie. Dans le cas où, après 3 séances, le corps n'a pas suffisamment réagi au traitement, l'ostéopathe conseillera probablement d'arrêter les séances.

La sécurité avant tout!

Les ostéopathes apprennent pendant leurs études à reconnaître les anomalies et les maladies. Lorsque c'est nécessaire, l'ostéopathe vous renverra vers votre médecin traitant. Il est important pour l'ostéopathe de disposer de suffisamment d'informations médicales. Il est possible que l'ostéopathe contacte votre généraliste ou autres soignants afin d'obtenir plus d'informations, mais il ne le fera qu'avec votre accord.

Il va de soi que ces informations restent confidentielles.

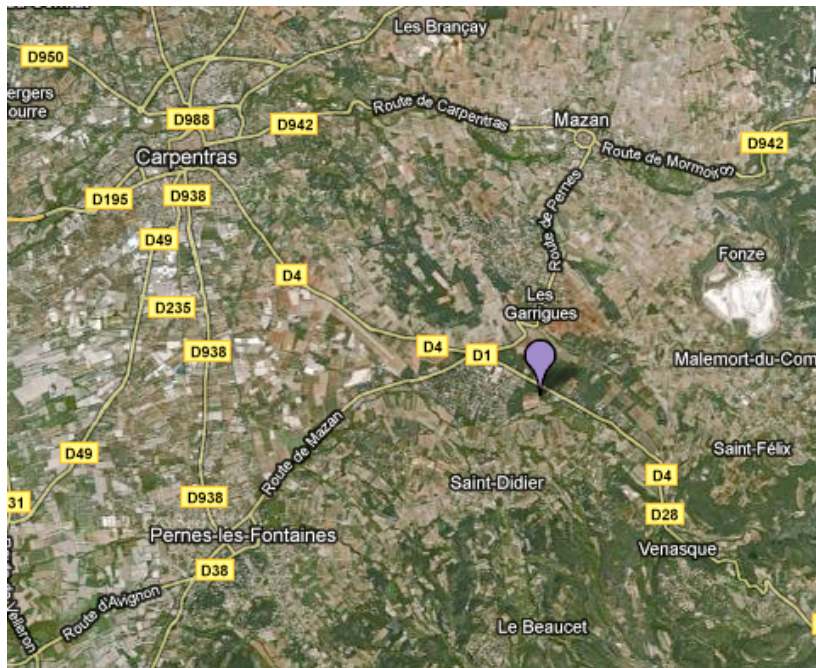
Quel est le cout?

Le cout d'une consultation d'ostéopathie est de € 60,00.

Il n'est à ce jour pas remboursé par la Sécurité Sociale, cependant certaines mutuelles remboursent partiellement plusieurs séances par an. Il n'est donc pas nécessaire d'être envoyé par un médecin.

N.B Merci d'emmener une serviette de toilette pour la consultation

Cabinet d'ostéopathie René Koonings
Lot # 14 – Chemin de St Genies
ZAC de Belle-Croix
84210 Venasque



Chère Madame, cher Monsieur,

Nous vous remercions de bien vouloir répondre aux questions ci-après et de renvoyer ce formulaire renseigné au cabinet avant votre première consultation. Ces informations seront utilisées lors de votre conversation, et resteront confidentielles au titre du secret professionnel.

Nom		Prénom	
Adresse		Code Postal	
Ville		Date de naissance	h/f
Téléphone journée		Téléphone mobile	
Profession			
Précédentes professions			
Loisirs, sport, hobby			
Médecin généraliste		Téléphone	
Spécialiste		Téléphone	
Thérapeute		Téléphone	

Qui vous a conseillé/ envoyé:

Quel est votre principal trouble?

Quand et comment cela a-t-il commencé et comment cela s'est-il développé ?

Quelles sont les autres troubles ?

1.	
2.	
3.	
4.	

Lorsque vous avez mal, comment pouvez-vous décrire votre douleur (pique, brule, cogne, tape, pince etc.)

Avez-vous décelé une régularité dans les troubles?

Quelles conditions vous apportent de l'amélioration ? (par exemple: chaud, froid, repos, stress, faim, manger, position du corps, mouvement)

Et au contraire une dégradation?

Ressentez-vous des faiblesses passagères, des sensations d'engourdissement et/ou des picotements par endroits?

Oui/Non

Si oui, ou et à quelle fréquence?

Cela vous fait-il mal quand vous tousssez, éternuez ou poussez ?

Oui/Non

Comment vous sentez-vous en général ? (Tristesse, peur, angoisse, irritation etc.)

Y-a-t-il dans la journée des moments où vous ressentez un manque d'énergie (au réveil, la matin, l'après-midi etc.) ??

Avez-vous des préférences ou des rejets pour les aliments et boissons au goût acide, sucre, épicé, ou amer?

Y a t-il des boissons ou épices que vous digérez mal ?

Ressentez-vous le besoin de manger sucré ?

Oui/Non

Buvez-vous du café ? Si oui combien de tasses par jour ?

Fumez-vous ? Si oui combien de cigarettes par jour ?

Prenez-vous en ce moment des médicaments / des drogues / de l'alcool ?

Si oui, lesquels et à quelle fréquence?

Historique des troubles/de votre santé

Pourriez-vous décrire, de manière chronologique :

1. Quelles maladies, opérations, accidents, fractures, admission à l'hôpital et traitements vous avez eu dans votre vie. Des troubles paraissant moins importants, comme une entorse, des traitements dentaires, le retrait des amygdales et l'eczéma, peuvent cependant se révéler importants. Merci de décrire également les résultats des examens et tests, ainsi que les maladies infantiles que vous avez eues.
2. Les grossesses éventuelles, leur déroulement et accouchement.
3. Les périodes importantes de votre vie peuvent également avoir une influence (divorce, dépression, surmenage, etc.)

Age	Maladie/ trouble/ grossesse/ développement/ accouchement

Y a –t-il dans votre famille des maladies génétiques et/ou récurrentes ? (Maladies du cœur, des vaisseaux, rhumatismes, cancer, diabète, maladies de la peau etc.)

Mère	
Père	
Autres membres de la famille	

Avez-vous été, autre que signalé ci-dessus, en traitement chez un kinésithérapeute, un chiropracteur ou un thérapeute alternatif (homéopathe, iridologue, acupuncteur, etc.).

Si oui, avec quel résultat ?

Quel(le) maladie ou évènement a été le plus difficile à vivre ?

Quel(le) maladie, accident, opération est survenu(e) en dernier avant que les troubles commencent ?

Cabinet d'osteopathie Rene Koonings
Lot # 14 – Chemin de St Genies
ZAC de Belle-Croix
84210 Venasque
Tel: 06.29.33.78.38



Quelles sont vos attentes par rapport au traitement?

Si vous pensez avoir besoin de donner plus de précisions, merci d'utiliser le cadre ci-dessous à cet effet.